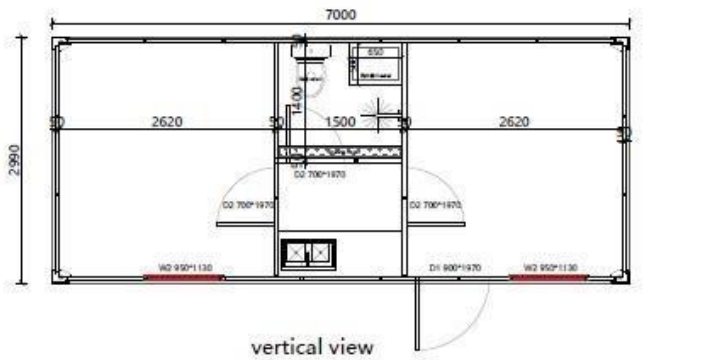


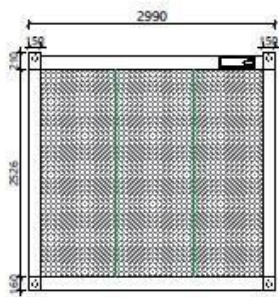
方舱的规格



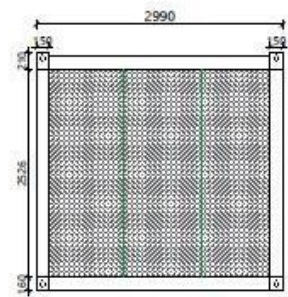
1. 图纸



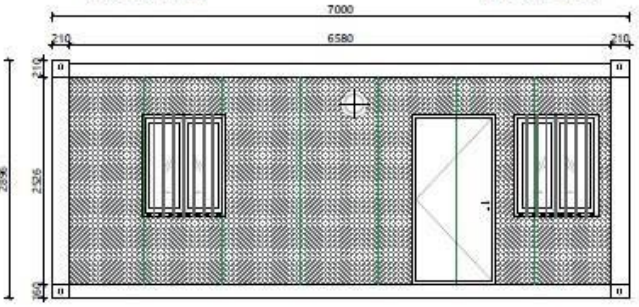
vertical view



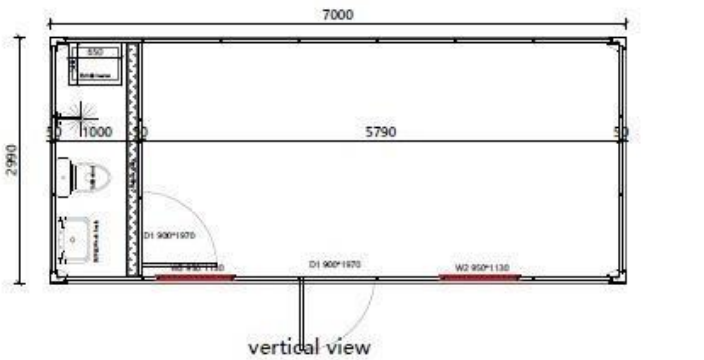
lateral view



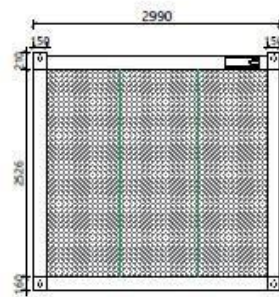
lateral view



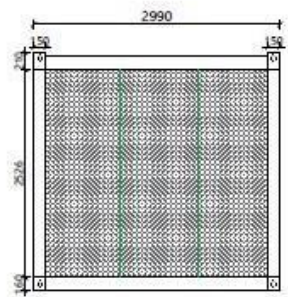
rear view



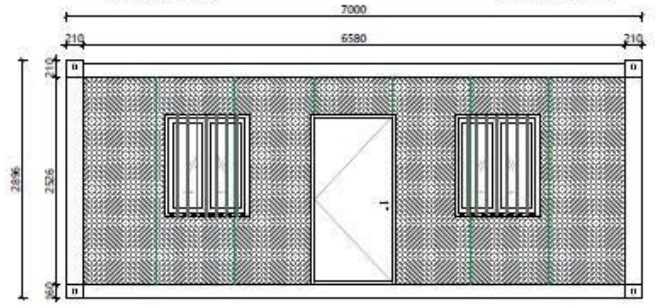
vertical view



lateral view



lateral view



rear view

2. 技术参数 TECHNICAL SPECIFICATIONS

编号	名称		详细说明	单位	数量	备注:	
1	主框架	屋顶框架	2.0mm厚镀锌梁, 宽170mm	件	2		
			2.0mm厚镀锌梁, 宽170mm, 长5380mm	件	2		
			2.0mm镀锌梁, 宽170	件	7		
			20*20*1.0mm镀锌方管	件	2		
		底部框架	2.0mm镀锌梁, 宽160mm	件	2		
			2.0mm镀锌梁, 宽160mm	件	2		
			镀锌方管50*100*1.0mm镀锌横撑,	件	9		
			排水槽一体成型 (纵向)	件	2		
			排水槽一体成型 (横向)	件	2		
			柱子	2.0mm镀锌柱, 210mm×150 mm	件		4
		连接件, 镀锌钢		件	8		
		L型柱子加固件, 镀锌钢		件	8		
		镀锌角形件	上角件, 尺寸210mm×150mm×210mm, 镀锌碳钢	每个	4		
			底角件, 尺寸210mm×150mm×160mm, 镀锌碳钢	每个	4		
		瓦片	0.35mm彩钢瓦片, 360度咬合, 特殊防水方法	套	1		
		房顶					
防潮	防潮膜, PE树脂膜1.0mm	套	1				
50玻璃棉	50mm厚玻璃棉保温毡+锡纸, 14kg/m³						
彩色	烤漆 (静电喷涂)	套	1				
	螺栓	内六角 (镀锌)	每个	48			
2	雨水管		直径50mm, PVC	件	4		
3	吊顶瓦		0.25mm, 831彩钢集成吊顶板, 复合	套	1		
4	吊顶折层		彩钢0.3mm厚	件	3		
5	地板		厚: 18mm, 尺寸: 1177*2820mm, 材料: 水泥纤维板	片	5		
6	地板革		1.6mm厚, 地板革 (相当于1.6mm厚塑料地板B级)	套	1		
7	室内装饰	底板	PVC材料, 包括固定件 5.8米/件	套	3		
		辅助管线	彩钢辅助管线, 灰色	件	4		
8	辅料		螺钉、密封胶、内部连接件	套	1		

9	电气系统		工业插座箱+工业插座（1套）配电箱J-6（1个），1个漏电保护装置（32A），主线3*6m ² ，三孔插座线（用于空调）3*4m ² 。五孔插座线3*2.5m ² ，开关线2*1.5m ² 。1个五孔10A开关，1个三孔16A，2个LED灯，2个欧标配电，外加2个五孔，1个三孔，1个漏电保护装置	套	1	
11	门窗	前门	尺寸：970mm（宽）× 1970mm（长）× 50mm（厚）（950型墙板）	套	1	
		窗户	双玻塑钢窗、双玻双推（950型墙板）925mm × 1130mm	套	2	
		纱窗	925mm × 1130mm，塑料	每个		
		防盗杆	材质：塑钢	每个	2	
12	墙	方舱墙壁	材料型号950H，50mm厚岩棉复合板，双面铁皮0.25/0.25mm，重量50kg/m ³ ，双层皮，双面复合，燃烧性能为A级不燃烧	套	1	
13	卫生间	门	尺寸：970mm（宽）× 1970mm（长）× 50mm（厚）（950型墙板）	套	1	
		隔板	材料型号950H，50mm厚岩棉复合板，双面	每个	1	
		马桶	陶瓷	每个	1	
		水槽	陶瓷	每个	1	
		风扇	电风扇	每个	1	
		淋浴	花洒头	每个	1	
		排水系统	PVC材料	套	1	
		其它	毛巾架、镜子	套	1	

3. 一般规格

装配式钢结构方舱应符合现行国家标准的要求，按照通用化、模块化、标准化的要求，实现建筑及构件的系列化、多样化。
尺寸：5800mm（长）x 2460mm（宽）x 2896mm（高）（±50 mm）可移动整体（焊接或螺钉安装）居住单元

3.1. 方舱使用的所有材料应通过TSE或CE认证。

3.2. 对于工艺、油漆和材料上的缺陷（漏水、屋顶漏水等），如果在规定的期限内发生故障，由承包商造成的损失将由承包商承担维修费用。由于用户失误造成的损坏不在保修范围内。

3.3. 装配式钢结构方舱应可经由公路和水路运输。

3.4. 装配式钢结构方舱的转角连接处和运输系统应具备适当的强度和设计。

3.5. 装配式钢结构方舱的墙板应为可拆卸式。墙板之间甚至不得有任何缝隙或渗漏。

3.6. 方舱应能现场组装，通过绳索、锁扣组件等工具，在四个点用吊环螺栓或吊耳，来装载、卸载方舱。装卸的吊环螺栓应位于拐角，如果没有，在现场组装过程中，应在两个相对的吊环螺栓之间适当增加强度，防止在吊装方舱的过程中出现侧弯。

3.7. 制造过程中进行的各种焊接均应按照科学原则进行，始终不间断。螺钉和螺栓的连接应按照科学原则进行，所有必要的物品均应使用中间紧固件。选用的螺丝和螺栓应镀锌。

4. 其他参数

运输系统：装配式钢结构方舱上的4个吊耳或吊环用于运输。

底部载体框架：底部边缘型材材料应采用St-37品质的特殊形状钢板，壁厚至少2毫米。

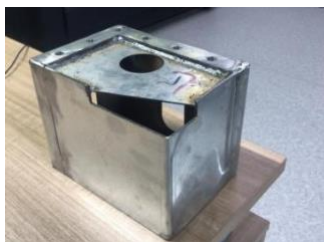
连接件：连接横梁应为St-37，最小尺寸为1.5 mm壁厚，适用于本项目。

模块式地板：模块式地板采用轻钢框架结构，主要由底梁、底角件、水泥纤维板、底部次梁、装饰性地板革等组成。

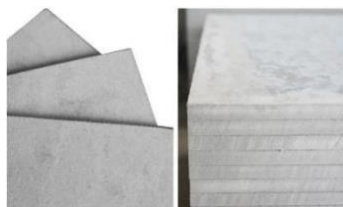
底梁：2.0mm镀锌成型横梁，宽160mm。底梁所用钢等级不低于Q235B，公称厚度不低于2.0mm，两面镀锌量不低于100 g/m²。



底角件：210mm×150mm×160mm，所用钢等级应不低于Q235B，角件围护钢板的公称厚度应不低于3.0mm，两面镀锌量应不低于100g/m²。



水泥纤维板：水泥纤维板，以水泥为基材及粘合剂，以矿物纤维水泥以及其他纤维为增强材料，经过制浆、成型、养护等工艺制成。



底部次梁：镀锌方管50mm×100mm×1.0mm镀锌横撑。



装饰性地板革：1.6mm厚，地板革（相当于1.6mm厚塑料地板B级），地板采用聚氯乙烯材料生产。具体来说，就是以聚氯乙烯及其共聚树脂为主要原料，加入填料、增塑剂、稳定剂、着色剂等辅料，在片状连续基材上，经涂布工艺或压延、挤出或挤压工艺生产。



模块式屋顶：模块式屋顶是模块化单元的组成部分；通常由顶梁、顶角件、封顶板、屋顶次梁、顶部支撑杆、保温材料、吊顶板、线盒、**吊顶砖同质折页**等组成。

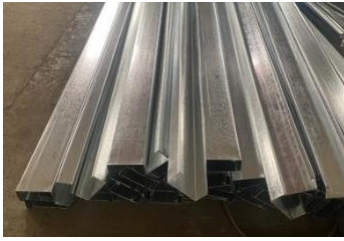


顶梁：2.0mm镀锌成型梁，宽170mm。所用钢等级应不低于Q235B，角件钢材的公称厚度应不低于3.0mm，两面镀锌量应不低于100 g/m²。

底角件：210mm×150mm×210mm，所用钢等级应不低于Q235B标准，角件围护钢板的公称厚度应不低于3.0mm，双面镀锌量应不低于100g/m²。



顶部次梁：C90钢（1.2mm厚）横撑，镀锌。顶部次梁的公称厚度应不小于1.20mm，两面镀锌量应不小于80g/m²。



顶部支撑杆：20mm×20mm×1.0mm镀锌方管，顶部次梁公称厚度应不小于1.0mm，两面镀锌量应不小于80g/m²。



屋面（外墙）板：0.35mm（厚）彩钢瓦片，360度咬合，采用特殊防水法的封顶（屋面）板应采用彩涂钢板，彩涂钢板基材公称厚度应不小于0.35mm，涂层厚度应不小于20um。



保温材料：50mm玻璃棉保温棉+锡箔，14kg/m³。玻璃棉毡应加防潮铝箔，具备独特的隔热、保温特性，还要具有优良的防火、减震、吸声特性。

天花板：0.25mm厚，831彩钢集成吊顶板，层压。



吊顶瓦：同质**折叠件**：0.3mm，彩钢卷曲造型。



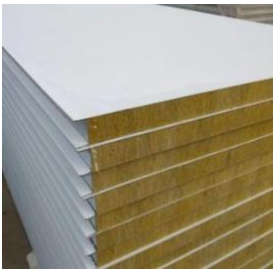
电箱：配电箱J-6 (1)，2台32A漏电保护装置。



雨水排泄：雨水管：直径50mm的雨水管。雨水通过顶梁雨水沟排入周边顶角件，沿直径50mm的雨水管流向地面。



模块式墙体：模块式墙体应采用金属表面保温夹层板，墙体厚度为50mm，彩涂钢板基材名义厚度应不低于0.25mm，涂层厚度应不低于20um。金属表面保温夹层板中间保温材料为岩棉，密度应不小于50kg/m³。构成墙体的所有板材均应为锁扣式，应为无缝隙安装。外墙和墙板应采用涂有卷材涂层（卷材涂层技术）的镀锌金属板，应用过程中不得形成热桥。



尺寸：970mm×1970mm（950型墙板），卫生间门/房间门，把手，锁。窗户尺寸：925mm×1130mm双层玻璃双推，和800mm×1130mm双层玻璃双推，应使用PVC或铝框固定纱窗。窗户应采用U-PVC窗，带有预制**套筒线**。防盗结构采用铝合金。外窗的玻璃应采用双层中空玻璃，以增加节能保温效果。门应采用双层钢门，预制**套筒线**，内部填充保温材料，以增强节能保温效果。所有门把手均应能适应**外部因素**，并且应为螺柱式。所有涂装作业均在表面清洁后按照科学原则进行，并且所有涂料均具有抗紫外线性能。4Y保温层，最小厚度50mm，作为外墙板的填充材料。

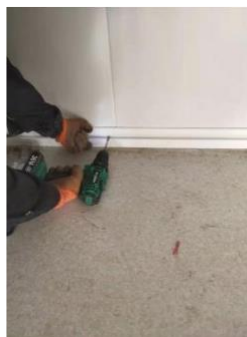
30kg/m³可使用密度PIR或90-100kg/m³的岩棉，作为内墙板的填充材料，厚度最小为40mm。30 kg/m³密度PIR 90-100 kg/m³密度的岩棉作为内墙板的填充材料。窗户的一般规则 窗框和窗扇使用TSE认证硬塑料，钢加固白色PVC型材。所有涂装作业均在表面清洁后按照科学原则进行，并且所有涂料均具有抗紫外线性能。



模块式柱子：柱子模块采用冷弯型钢结构，主要由柱体和连接角件组成。柱子所用的钢等级应不低于Q235B钢，公称厚度应不低于2.0mm，两面镀锌量应不低于100 g/m²，柱子的外形尺寸应为210mm X 150mm，柱子的上、下端应以角件焊接。角件应进行镀锌处理，两面镀锌量应不低于100 g/m²。每个连接处宜开一个螺栓孔，便于每个角件与上下角件连接。



模块式装修：踢脚线：PVC，带固定件，用固定螺丝固定在房间的底部四周。



阴角线：彩钢阴角线，白灰，六角钻丝（5.5mm×25mm）将阴角扣固定在墙板上，再将阴角线固定在阴角扣上。



电路模块：欧标电气系统，工业插座箱+工业插座（1套）连接外部主电源，带有室内配电箱J-6（1套），2个漏电保护装置（32A），4个五孔10A，2个开关，2个三孔插座16A，LED长型灯2个。方舱室内照明应选用节能光源、节能配件，灯具应选用绿色环保产品。

照明用电线的最小截面积（铜线） $2 \times 1.5\text{mm}^2$

普通插座用电线的最小截面积（铜线） $3 \times 2.5\text{mm}^2$

空调插座、热水器插座用电线最小截面积（铜线） $3 \times 4\text{mm}^2$

家庭用电线最小截面积（铜线） $3 \times 6\text{mm}^2$

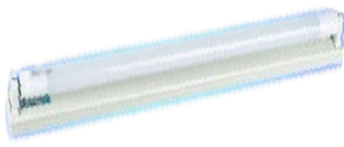
装配式钢结构箱式板房适用隐蔽式电气布线，配置在复合保温墙板系统内部。电热水器插座单独接入一个32A的排流保护装置，空调、照明和五孔插座共同接入另一个32A的排流保护装置。



断路器



工业插头和插座



单管LED灯

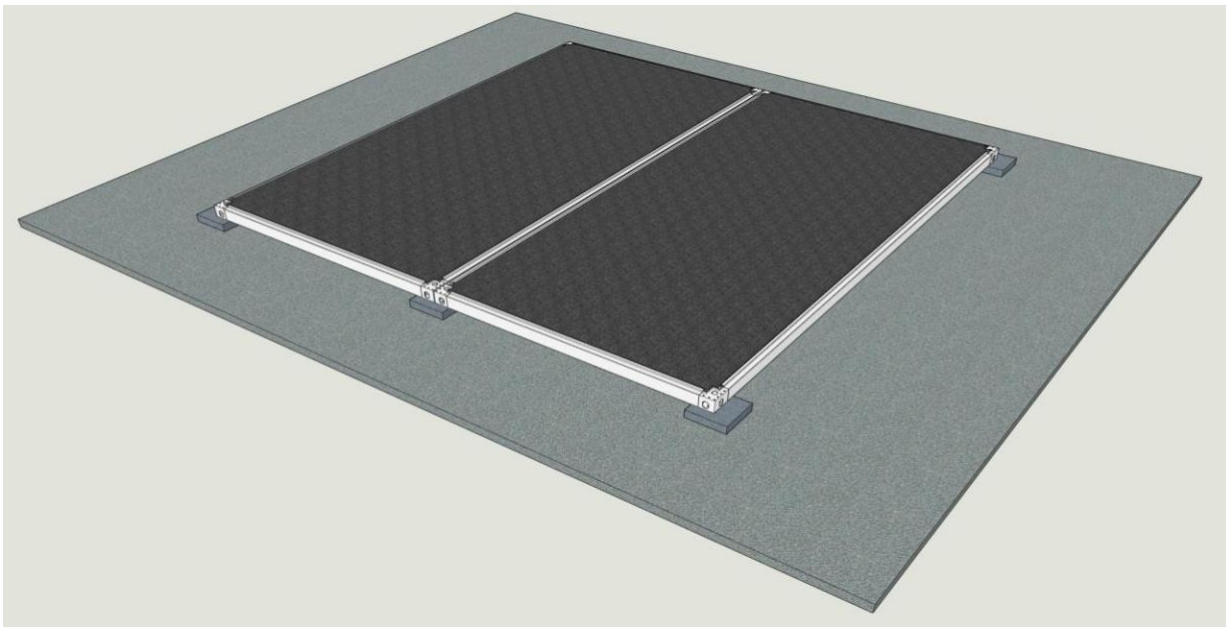


空调专用插座



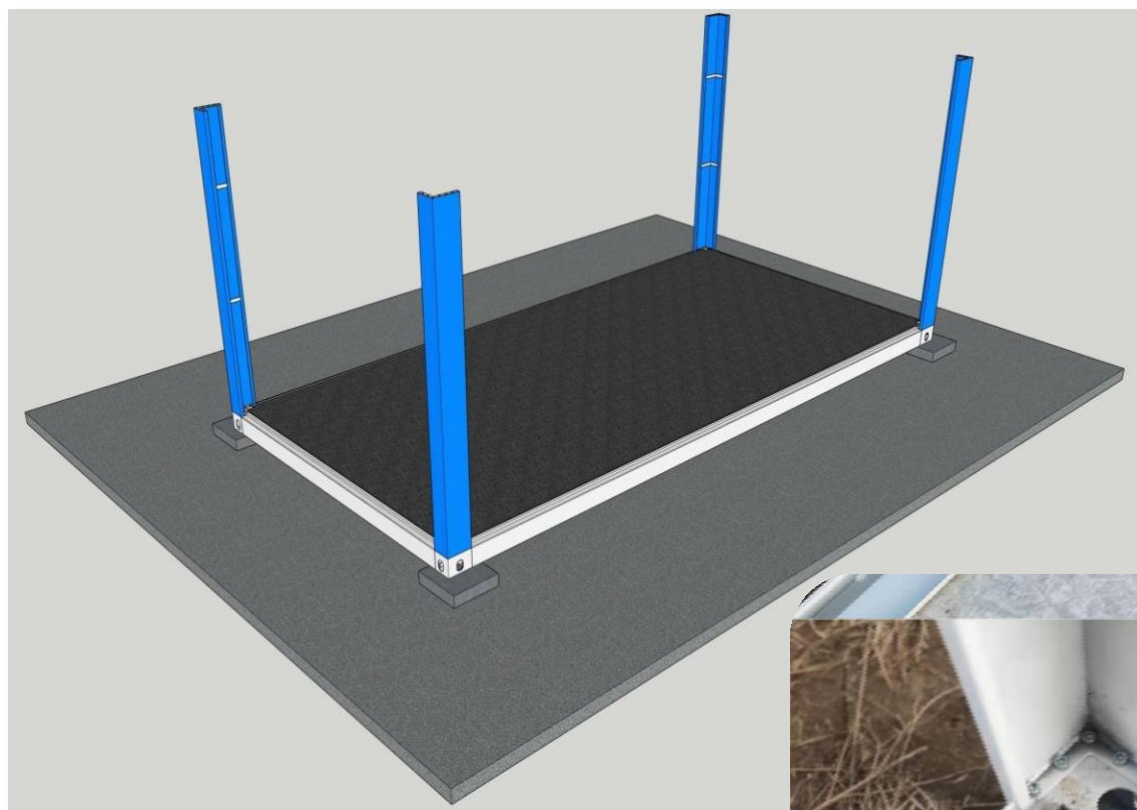
灯开关

安装第1步 Step 1



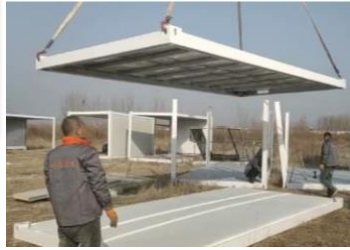
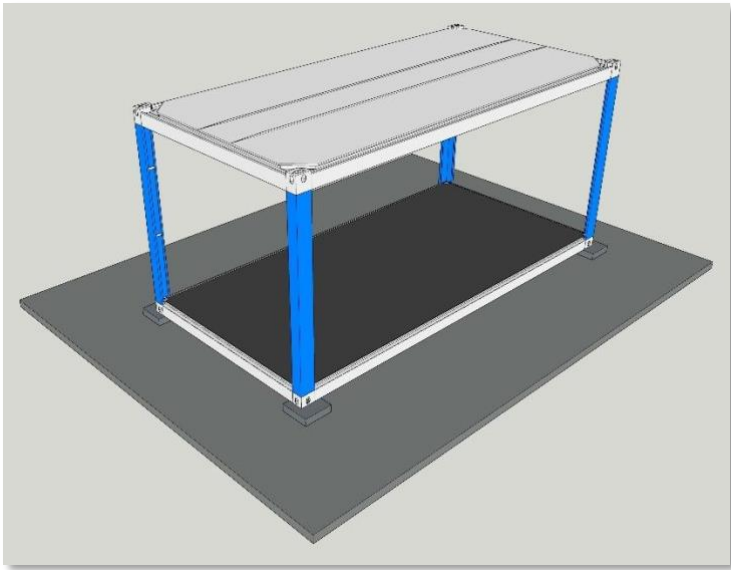
用吊车将方舱的底座放于平地或坚实的地基上，底座之间的距离应保持在10mm~15mm。

安装第2步 Step 2



用六角镀锌螺丝依次将四根柱子固定在底座四周的拐角（注：柱子的螺丝不需要拧得太紧，顶梁固定后再拧紧）。

安装第3步 Step 3

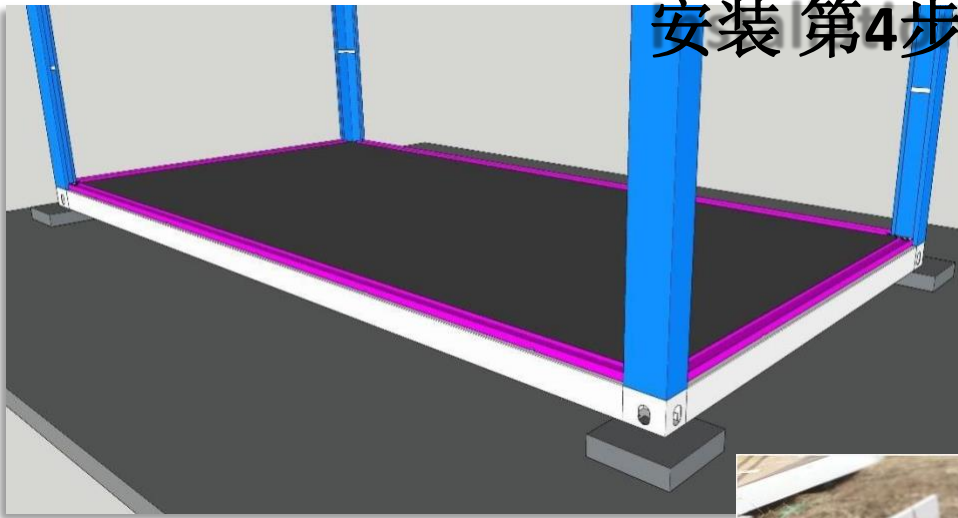


内六角镀锌螺丝



用吊车将方舱的顶部（屋顶）移至立柱顶部，工人根据立柱将其调整到合适的位置，立柱对准箱体顶角的螺丝孔，然后用六角镀锌螺丝固定箱体顶部。

安装第4步 Step 4

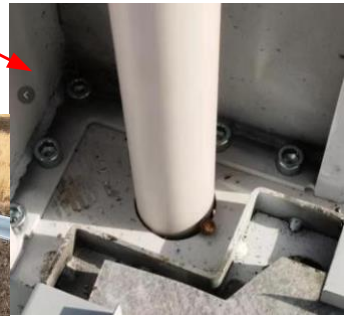
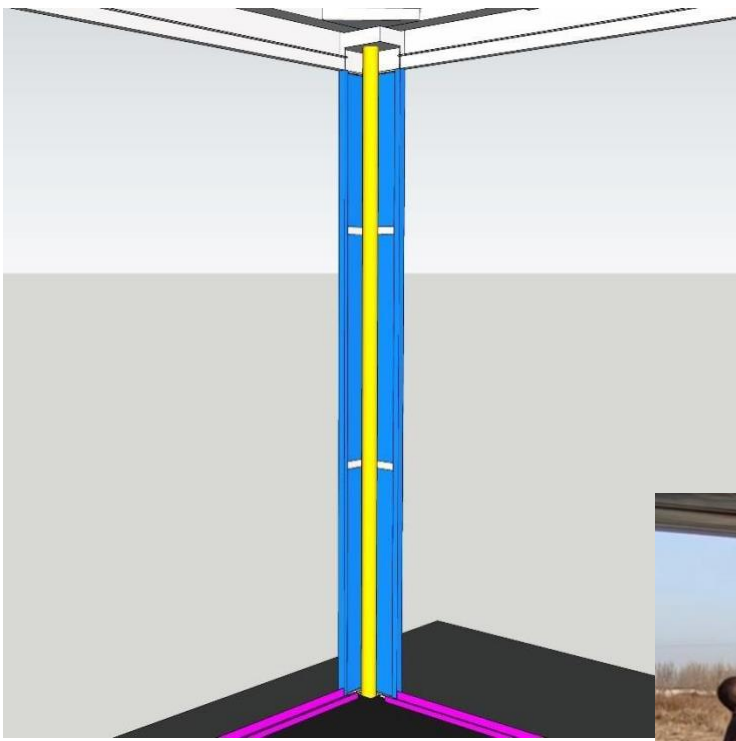


六角钻尾螺丝 (5.5*25)



将墙板水槽放在方舱的适当位置，用六角钻尾螺丝（5.5*25）固定。

安装第5步 Step 5



将雨水管插入顶角件和底角件，水管上沿与顶角件平齐，用六角钻尾螺丝固定。

安装第6步 Step 6



根据客户要求，将电器开关插座和灯线预留到预定位置，并连接配电箱开关，在吊顶板上切出配电箱孔，然后安装配电箱。

在吊顶板上预留灯线接口，安装灯具。

安装第7步 Step 7



去掉墙板上的保护膜



将第一块墙板插入已安装就位墙板，将顶部插入墙板，底部插入水槽槽口



将墙板推入柱内



最后，用干墙钉（钉子）将电器插座固定在墙板上。

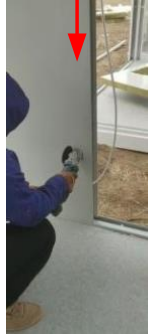


5.5*100六角
钻尾钉

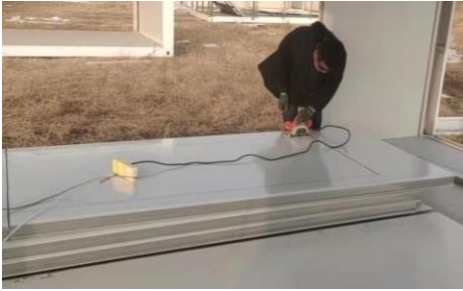
用同样的安装方法分别安装其他墙板，用六角钻尾钉（5.5*100）将梁和墙板固定在顶部（屋顶）



在墙板的正面和侧面距地面400mm处开孔，预留电器插座线路



安装第8步 Step 8



装门之前，根据门的尺寸，在墙板上切割门洞。



将门洞墙板放入排水沟的狭缝中，在门洞的内侧安装门支架。



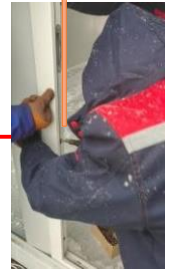
5.5*75 内六角钻尾钉



在墙板上预留电器开关线，完成开关板的安装



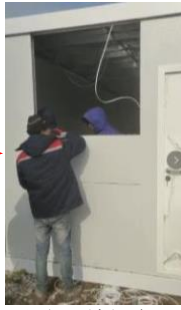
在门洞内侧安装大门，用六角内六角钻钉(5.5*75)钻出尾端线固定门和支架。



安装第9步 Step 9



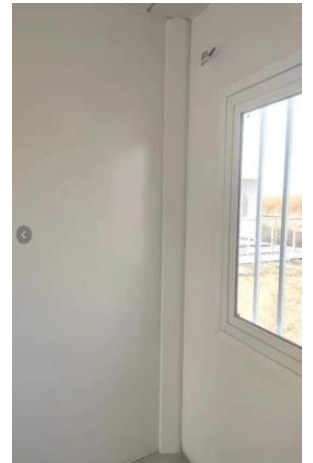
安装窗户，现在将窗户一侧上的半墙板和上下墙板安装就位



将窗户的副框架（支架）安装在窗洞的内侧，然后将窗户卡入副框架（支架），用内六角螺丝（5.5*75）固定。



安装第10步 Step 10



用内六角钻尾螺丝（5.5*25）将母扣固定在墙板上，然后将**阴角线**固定在母扣上。



安装第11步 Step 11



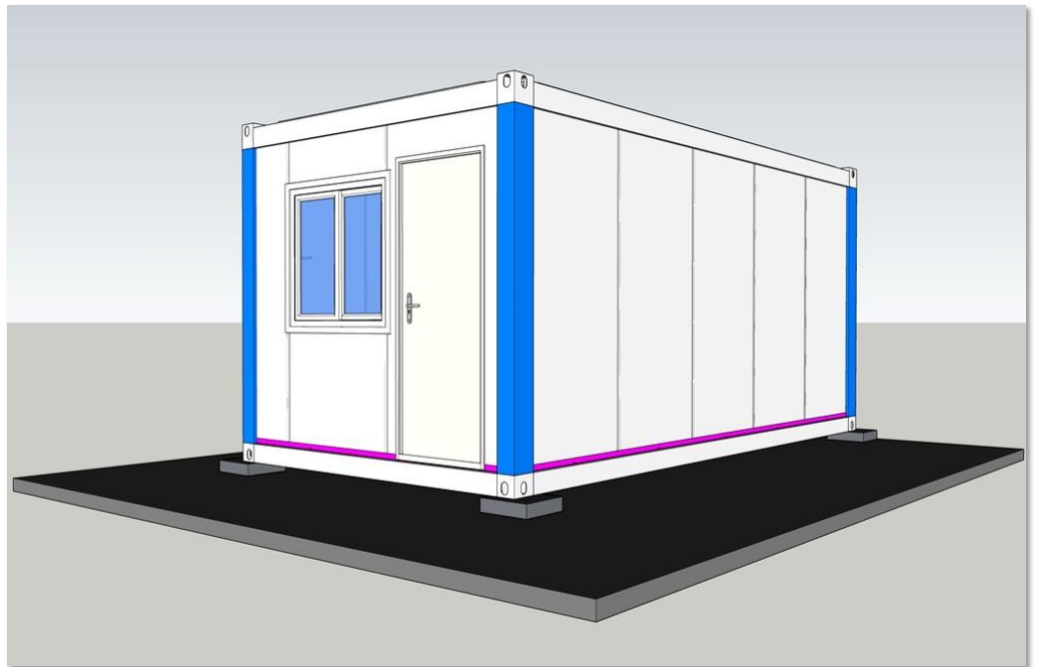
将PVC踢脚板用干墙钉固定在墙板四周的扣槽位置，固定后安装紧口槽



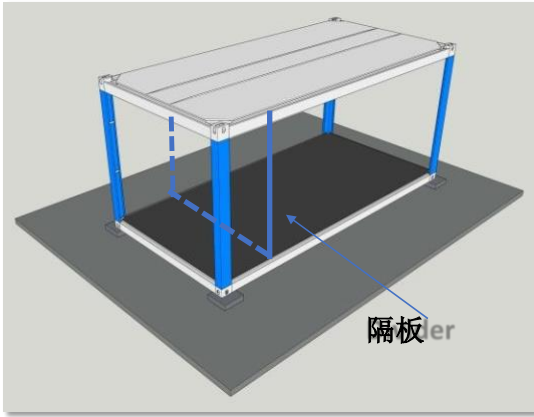
安装第12步 Step 12



现在用密封胶将门窗的缝隙填满

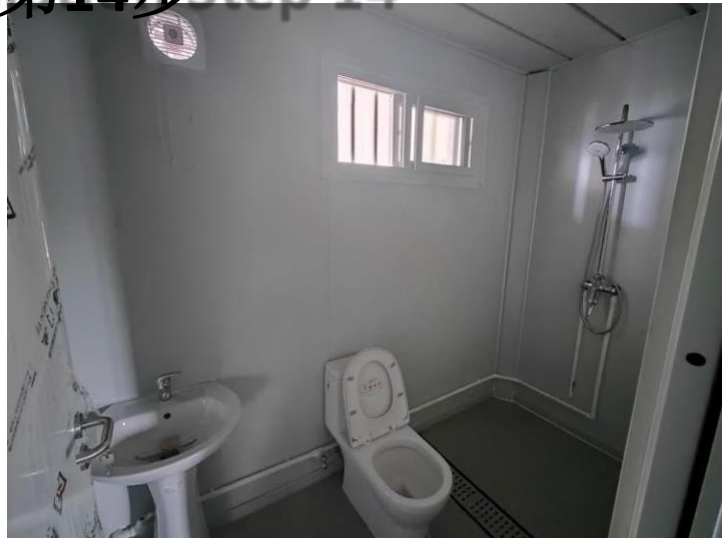


安装第13步 Step 13



按照卫生间应用 (and doors) into one end of the
的图纸 (er Home according to the Blueprint for
将隔板 (和门). 安装在方舱的一端。

安装第14步 Step 14



安装卫生间 (of the Bathroom): 洗脸池 (ash Sink)
马桶
淋浴 (er

根据图纸安装到相应位置 (the Blueprint

体现制造能力的其他图片：



体现制造能力的其他图片：



体现制造能力的其他图片：

